

Wissenswertes

Dauer des Studiums

- Das Studium kann in Vollzeit (Regelstudienzeit: 6 Semester), Studienbeginn: Wintersemester;
- oder
- für HeilpädagogInnen mit Hochschulzugangsberechtigung in Teilzeit studiert werden. In diesem Fall muss ein Vorkurs im Sommer erfolgreich absolviert werden. Auch für diese Studierende gilt eine Regelstudienzeit von 6 Semestern. Studienbeginn: Wintersemester.

Studienbeiträge

500,- € pro Semester zzgl. Beitrag zum Studentenwerk und Verwaltungskostenbeitrag.

Kontakt

Evangelische Hochschule Ludwigsburg
Prof. Jo Jerg / Prof. Kristina Kraft
Paulusweg 6 · 71638 Ludwigsburg



www.eh-ludwigsburg.de

Voraussetzungen und Bewerbungsverfahren

Studienbeginn ist nur zum Wintersemester – erstmals vorbehaltlich einer erfolgreichen Akkreditierung zum WiSe 2011/12 – möglich. Bewerbungen für das Wintersemester sind online vom 01.05. bis 30.06. eines Jahres möglich.

Formale Zulassungsvoraussetzung ist eine Hochschulzugangsberechtigung, z. B. Allgemeine Hochschulreife, Fachhochschulreife, Eignungsprüfung. Spätestens zur Immatrikulation muss – sofern BewerberInnen nicht über eine einschlägige Berufsausbildung verfügen – ein Nachweis über ein mindestens vierwöchiges Vorpraktikum (150 h) vorgelegt werden.

Das Vorpraktikum muss in einer Einrichtung mit Klientel mit besonderem Unterstützungsbedarf geleistet werden.

Das Studium ist zulassungsbeschränkt: Es findet ein Auswahlverfahren statt.

Ansprechpartnerin

für Fragen zur Bewerbung und Zulassung

Evangelische Hochschule Ludwigsburg
– Frau Franziska Klett –
Paulusweg 6 · 71638 Ludwigsburg
Fon (07141) 9745-245 · Fax (07141) 9745-411
f.klett@eh-ludwigsburg.de · www.eh-ludwigsburg.de

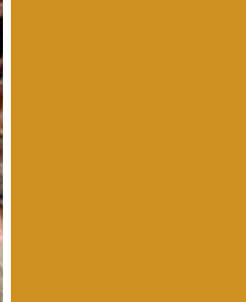


Die Online-Bewerbung finden Sie im Internet unter
www.eh-ludwigsburg.de

Erscheinungsdatum Februar 2011

Bachelor-Studiengang Inklusive Pädagogik und Heilpädagogik





Studiengangprofil

Der Studiengang qualifiziert die AbsolventInnen für eine wissenschaftlich fundierte Arbeit in der Entwicklung, Leitung und Beratung von Hilfsangeboten und -einrichtungen für Menschen mit besonderem Unterstützungsbedarf (z.B. Behindertenhilfe, Jugendhilfe u.ä.). Ziel ist es, Bildungs- und Entwicklungsprozesse und inklusionsorientierte Weiterentwicklungen auf diesem Gebiet initiieren, kooperativ begleiten und auswerten zu können.

Forschendes Lernen vernetzt Theorie, Praxis und Forschung für eine anspruchsvolle und wissenschaftlich fundierte Arbeit mit Kindern, Jugendlichen und Erwachsenen. Ebenso bereitet das Studium auf entwickelnde, beratende und leitende Tätigkeiten in Organisationen vor.

Studieninhalte in der Übersicht

Studienbereiche	Studieninhalte
Inklusive und heilpädagogische Theorien und Handlungsfelder	<p>Heilpädagogische Theorien und Handlungsansätze werden inklusionsorientiert durchdacht:</p> <ul style="list-style-type: none"> ▪ Historische Aspekte der Heilpädagogik ▪ Zentrale Begriffe der Heilpädagogik (Behinderung; Dialog u.a.) ▪ Diagnostisches Erklären und Verstehen ▪ Didaktische Möglichkeiten ▪ Syndrome geistiger Behinderung <p>Inklusion gilt als neue Orientierung für die Unterstützung von Menschen mit Unterstützungsbedarf in ihren</p>

Studieninhalte in der Übersicht

	<p>verschiedenen Lebensphasen und -situationen sowie für ihre Begleitung.</p> <p>Leitorientierungen sind dabei</p> <ul style="list-style-type: none"> ▪ Inklusion und Exklusion ▪ Diversity ▪ Partizipation ▪ Deinstitutionalisierung ▪ Sozialraumorientierung / Gemeinwesenarbeit...
Sozial- und Humanwissenschaften	<p>Im Studium werden Inhalte verschiedener Fachwissenschaften aufgegriffen. Beispielsweise:</p> <ul style="list-style-type: none"> ▪ Ethik und Diakoniewissenschaften ▪ Soziologie ▪ Psychologie ▪ Kulturtheorien und der ästhetischen Praxis (Kunst/Musik/Medien) ▪ Recht und Sozialpolitik ▪ Theorien der Sozialen Arbeit <p>Sozial- und Humanwissenschaften liefern Impulse für ein Erfassen der komplexen Wechselwirkungen zwischen verschiedenen Ebenen der Teilhabe am gesellschaftlichen Leben sowie in Bezug auf Fähigkeiten, Ressourcen sowie Probleme und Bedrohungen des ganzheitlichen Lebens bio/psycho/sozial.</p>

Studienbereiche	Studieninhalte
Forschendes Lernen	<p>Durch Projekte in unterschiedlichen Praxisfeldern und ein Praxissemester – mit Bezugnahme auf die theoretischen Erarbeitungen in den verschiedenen Studienbereichen – erhält das Prinzip des Forschenden Lernens einen zentralen Stellenwert im Studium, um zum einen neuartige Praxis-Theorie-Verbindungen herzustellen und um zum anderen eine neuartige Lern-Lehr-Kultur kennen zu lernen und zu praktizieren.</p>
Organisation und Management	<p>Kompetenzen in Sozial- und Betriebswirtschaft, in Beratung und Leitung sind ein professionelles Werkzeug, um Wandlungen der Hilfeformen und der Hilfeverständnisse zu unterstützen.</p>
Bachelorthesis und Kolloquium...	<p>... beschließen das Bachelor-Studium „Inklusive Pädagogik und Heilpädagogik“.</p>